

Article qui parle de mon stage de première année de BTS sio en système et réseau.

INTRODUCTION

Dans le cadre de ma formation, j'ai eu l'opportunité d'effectuer un stage de six semaines, du 26 mai au 6 juillet 2025, au sein de l'association Les Restaurants du Cœur, située au 17 rue James Watt à Dainville (62000). Ce stage s'est déroulé dans le domaine de l'informatique, plus précisément dans le secteur système et réseau. Cette expérience m'a permis de découvrir le fonctionnement d'un environnement informatique en contexte associatif, tout en mettant en pratique les connaissances acquises au cours de ma formation.

DEVELOPPEMENT

I) Présentation de l'environnement de travail

Lors de mon stage au sein des Restaurants du Cœur de Dainville, j'ai intégré un environnement informatique structuré, orienté vers la gestion des systèmes et réseaux. L'entreprise disposait de plusieurs postes informatiques, d'un serveur centralisé, d'un pare-feu assurant la sécurité du réseau, ainsi que de divers logiciels nécessaires à la maintenance et à la supervision du système. L'infrastructure en place m'a permis de me familiariser avec des équipements concrets et représentatifs du monde professionnel.

L'ambiance de travail était particulière, car il s'agissait d'un cadre associatif : la collaboration et la solidarité étaient au cœur de l'organisation. Cela m'a offert une expérience enrichissante, à la fois sur le plan technique et humain, en me permettant de découvrir comment l'informatique peut soutenir une mission sociale.

II) Mes missions et tâches principales

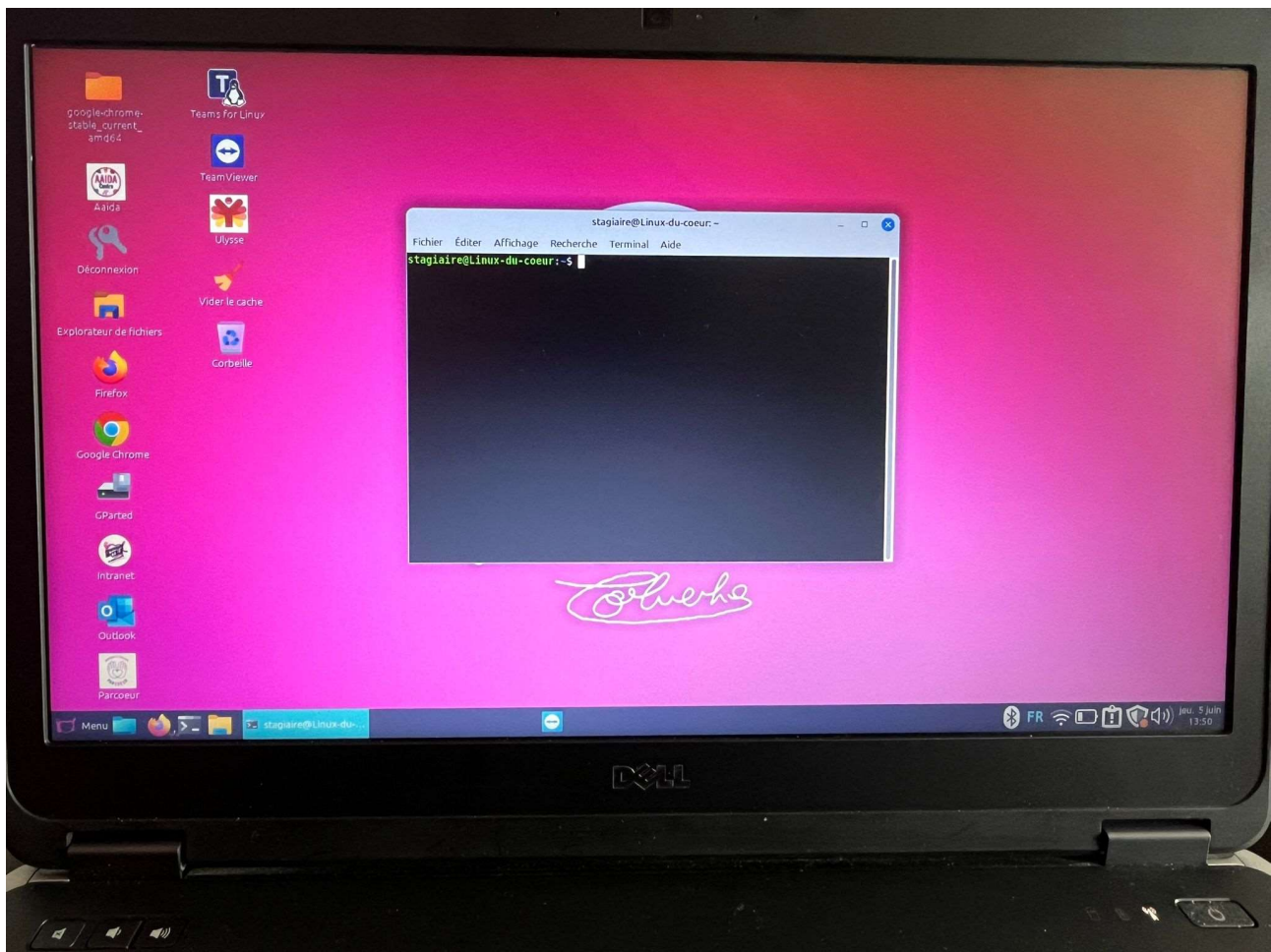
Tout les premières jour de mon stage, j'ai mis à jours tous les ordinateurs de l'entreprise. De ce fait, y'a des ordinateurs qui pouvaient prendre Windows 11 par contre y'avait pas mal de Pcs, on a finalement installer du Linux comme système d'exploitation.

Installation en cours de Windows 11

Votre PC va redémarrer à plusieurs reprises. Cette opération peut prendre un certain temps.

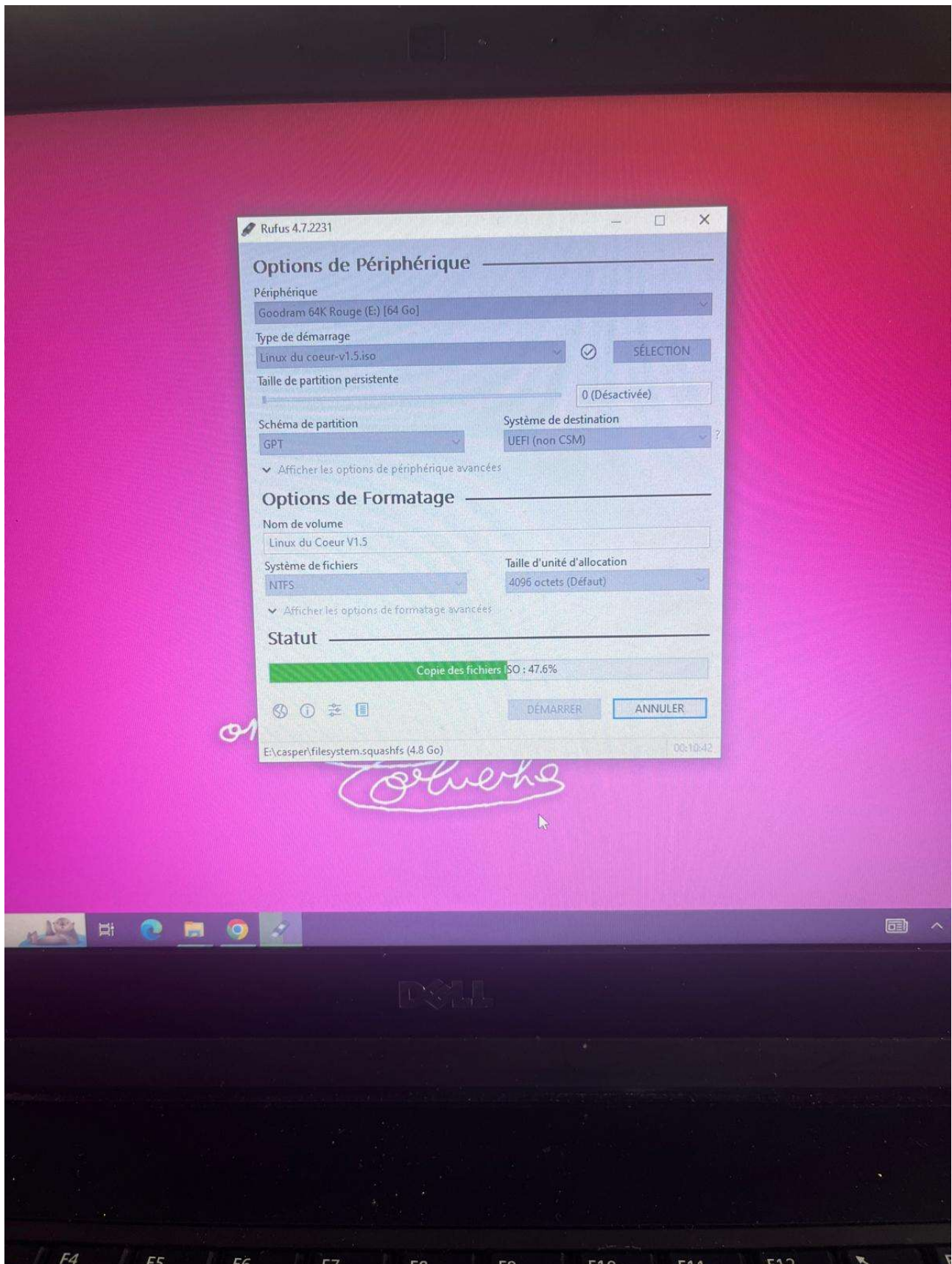
- 59% effectué

Annuler



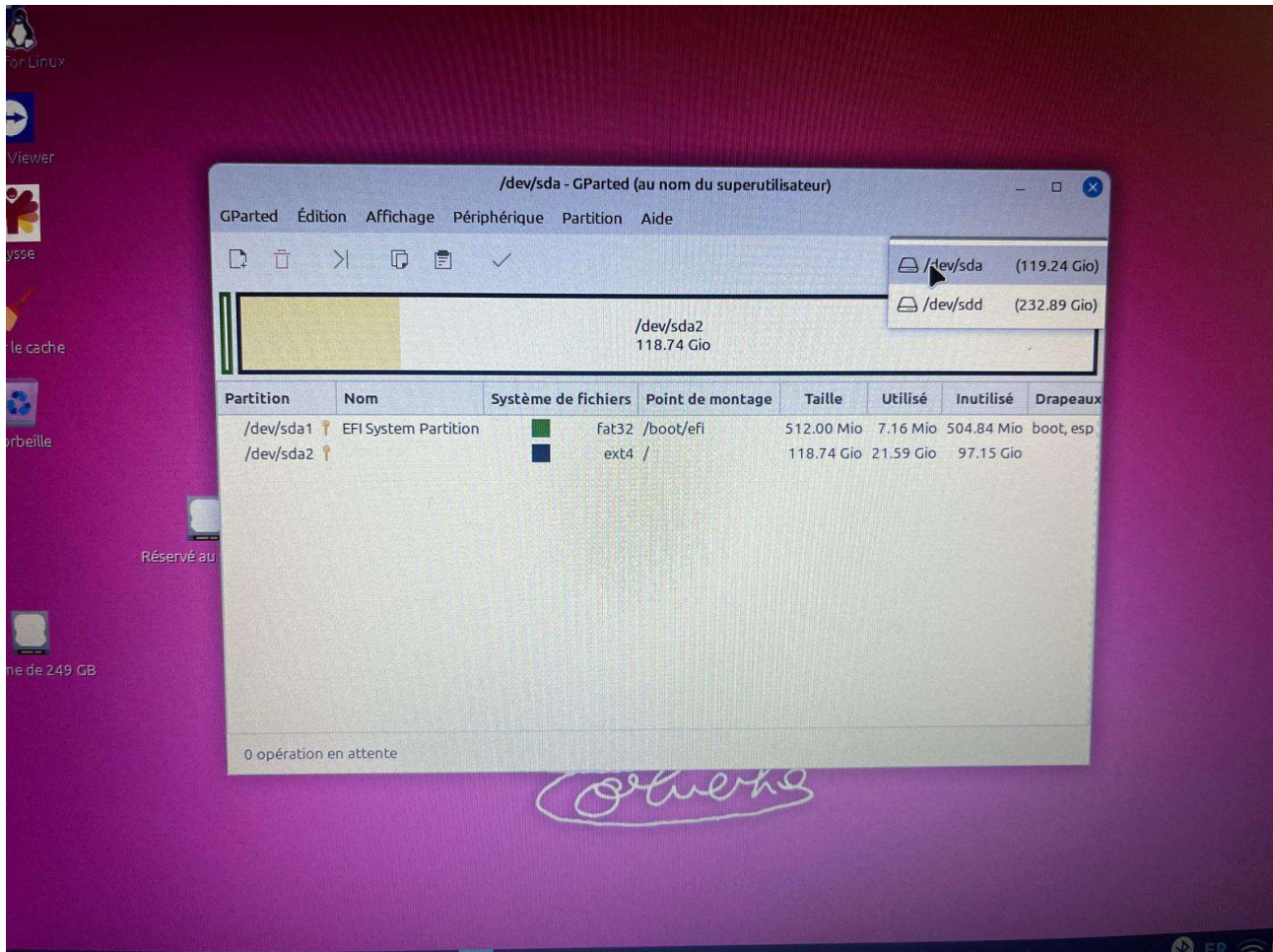
Pour gérer la mise à jour de Windows, il suffit d'avoir une clé bootable. Là, on utilise

les commandes suivantes: **d:** et puis on fait **setup /product server**
Pour finir, il ne se reste que suivre les indications.
J'ai utiliser **Rufus** pour bien mettre l'iso dans ma clé

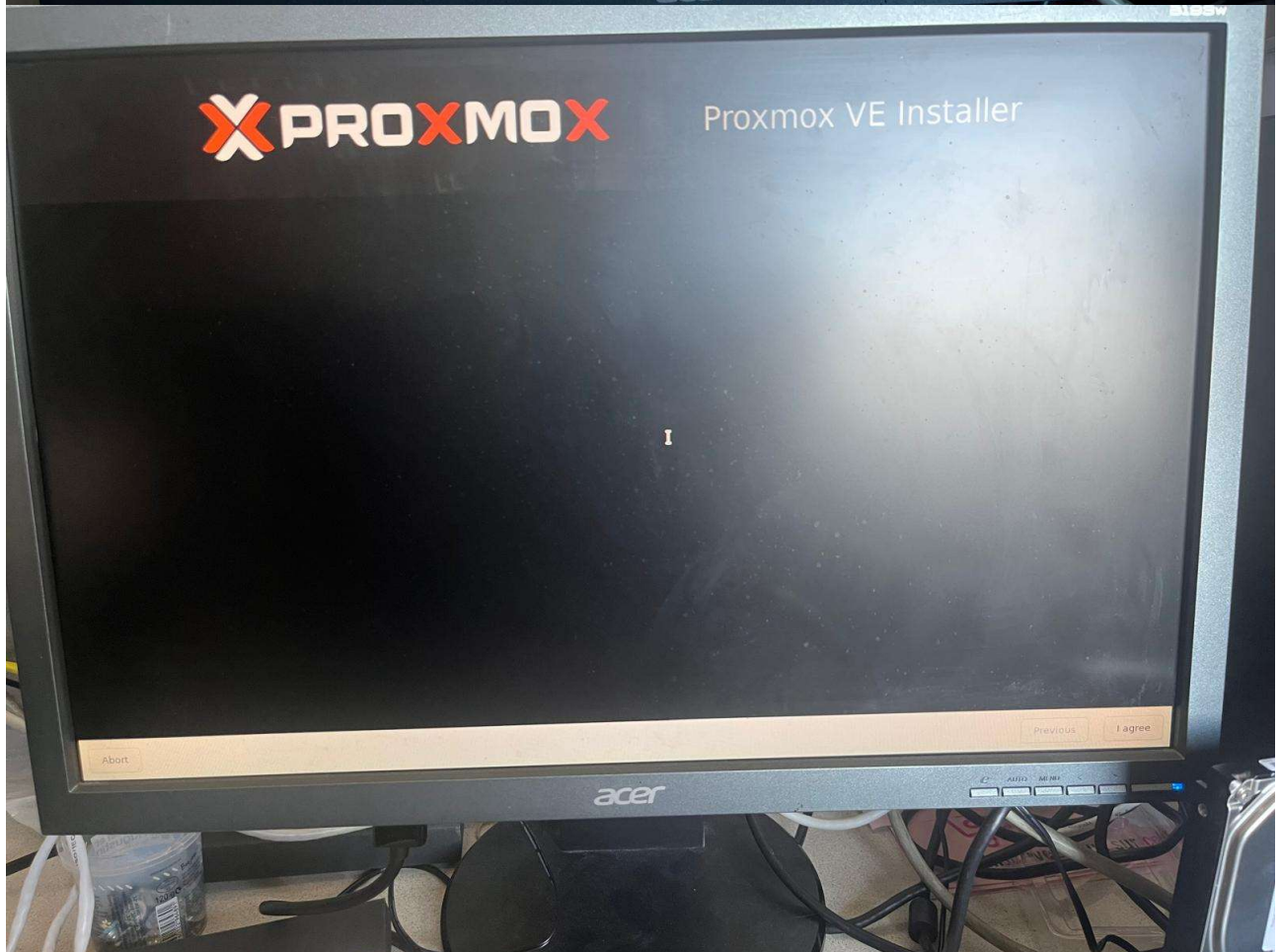
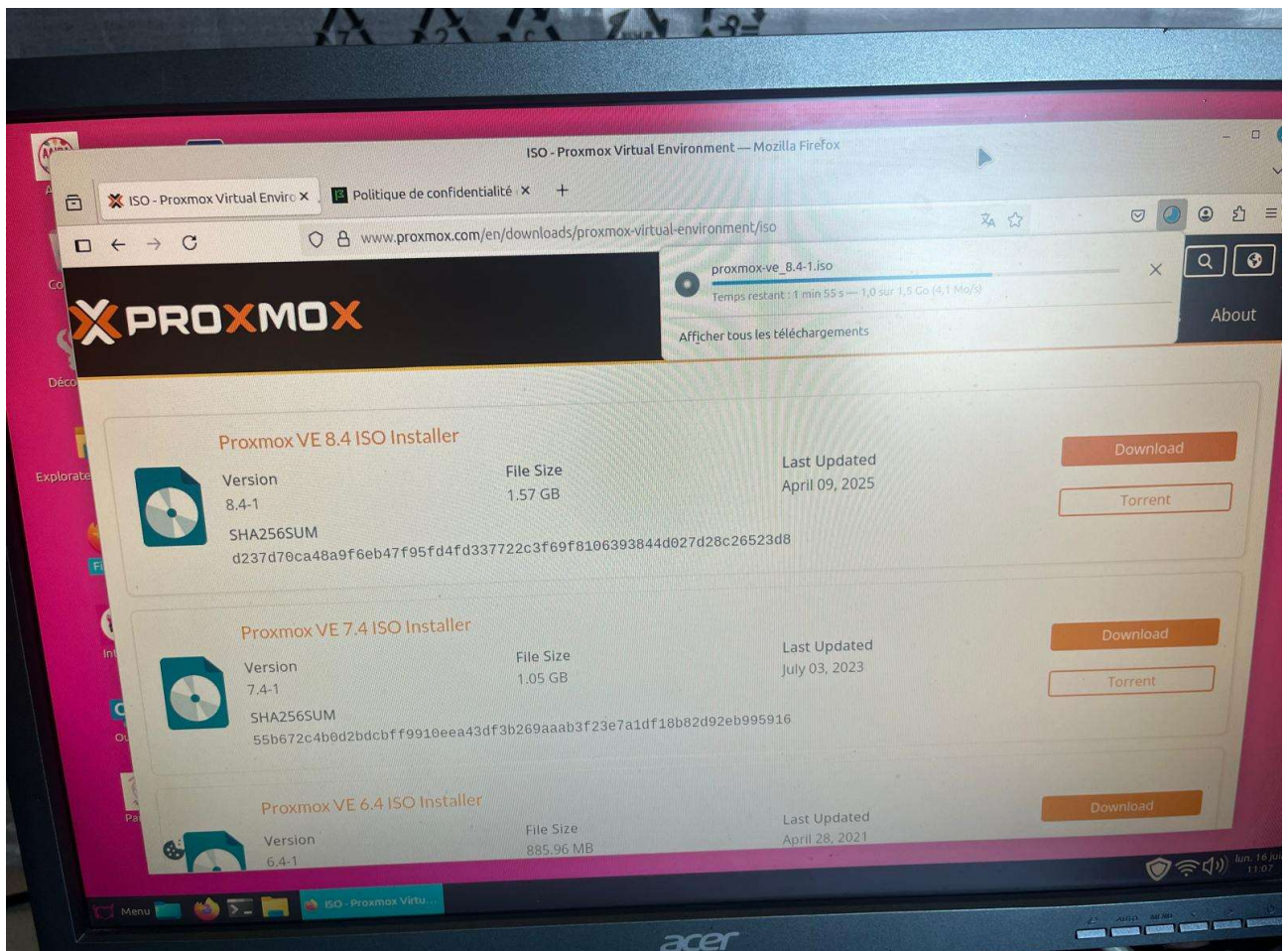


Pour installer du Linux, c'est un peu pareil sauf que j'ai un peu galérer parce que la taille de l'ISO était un peu énorme. Mais j'ai installé le logiciel **Vantoy**. C'est cette dernière qui m'a aidé à mettre l'iso dans la clé afin de pouvoir booter dedans.

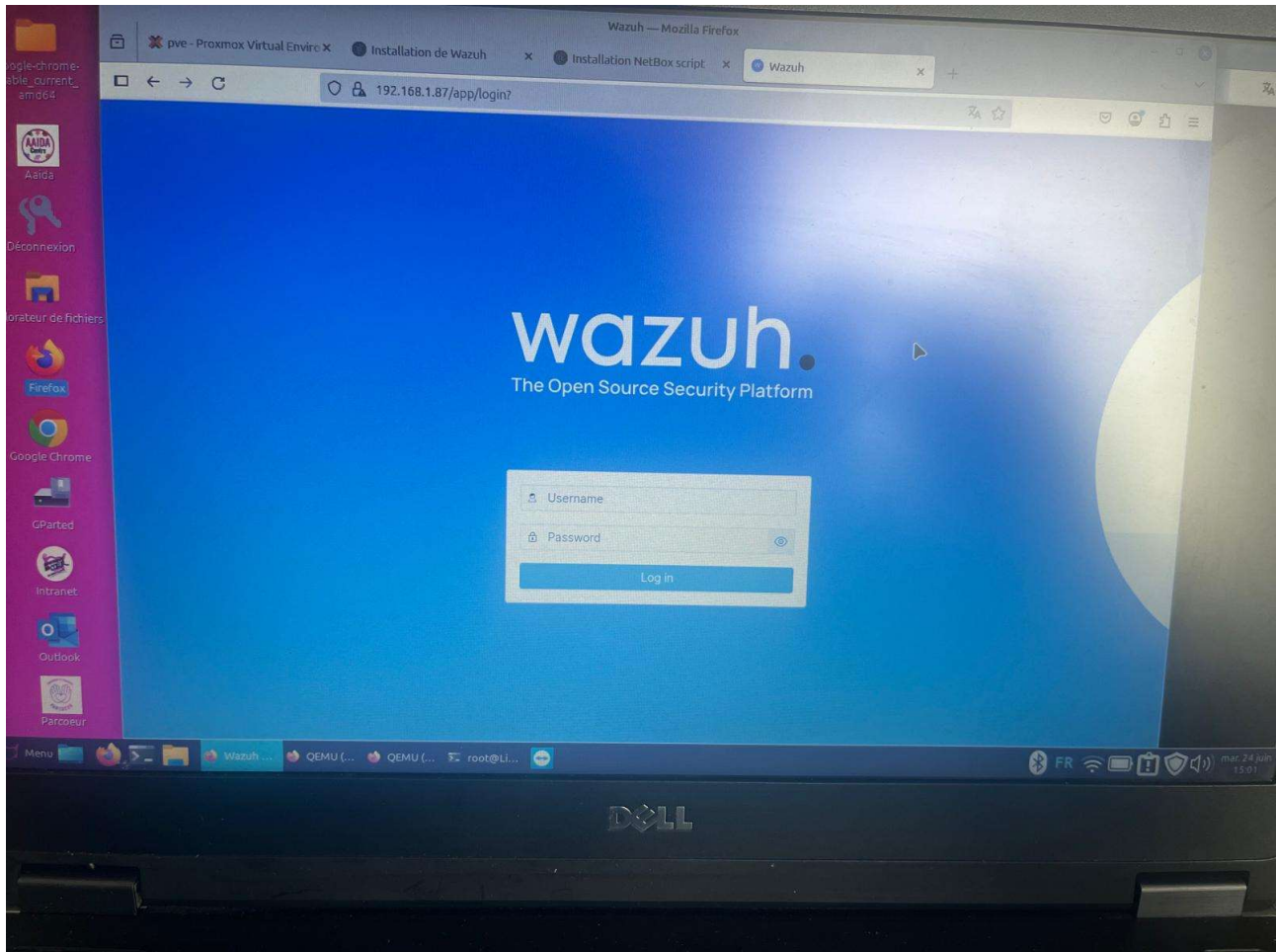
Après l'installation de Linux, j'ai mis en place un logiciel du nom de **Gparted** pour qu'ils puissent partitionner et formater les DISKs sans problème.



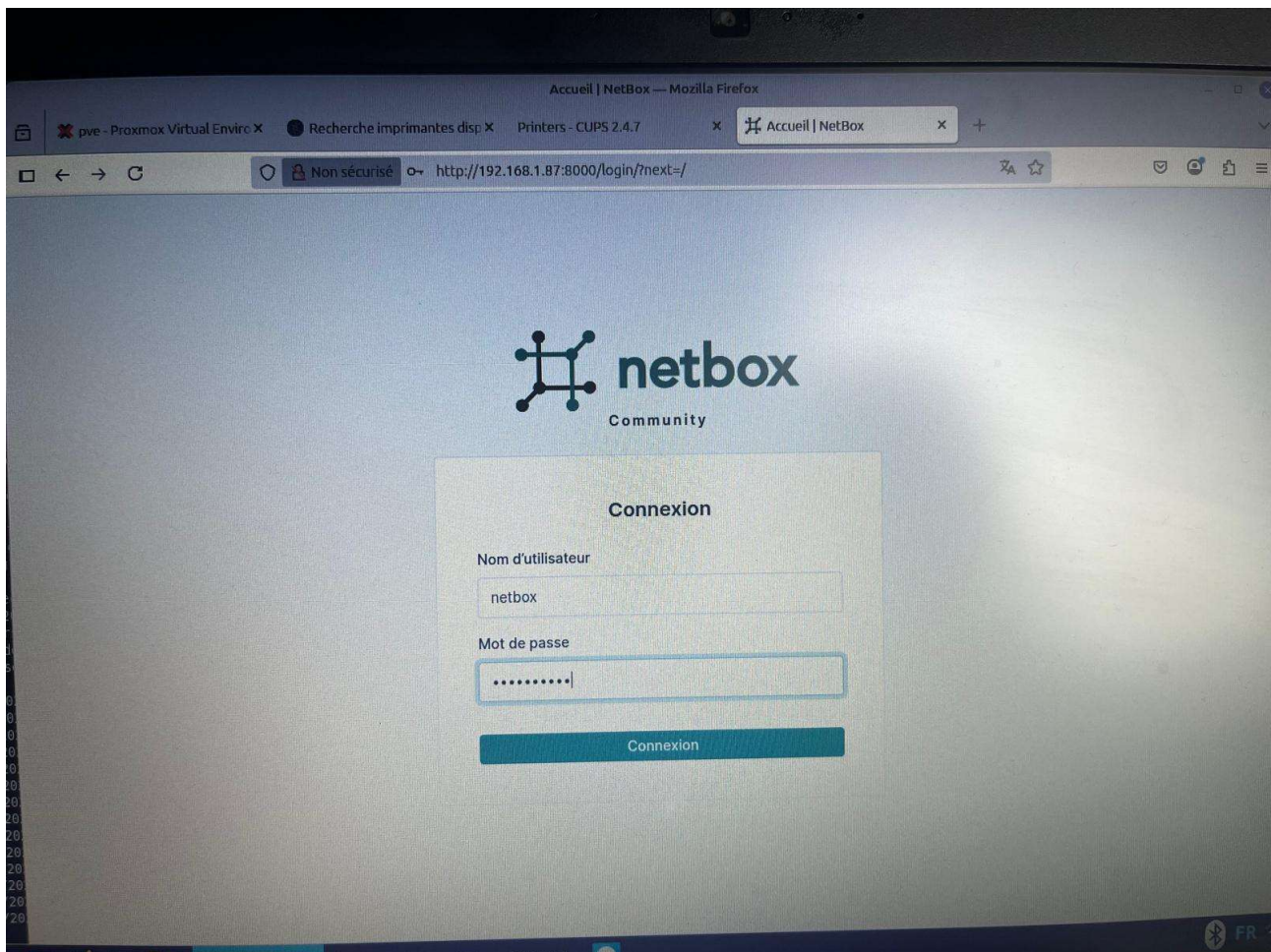
J'ai installé aussi un serveur Proxmox là-bas. L'objectif c'était juste pour tester les services comme **Wazuh** et **Netbox**.

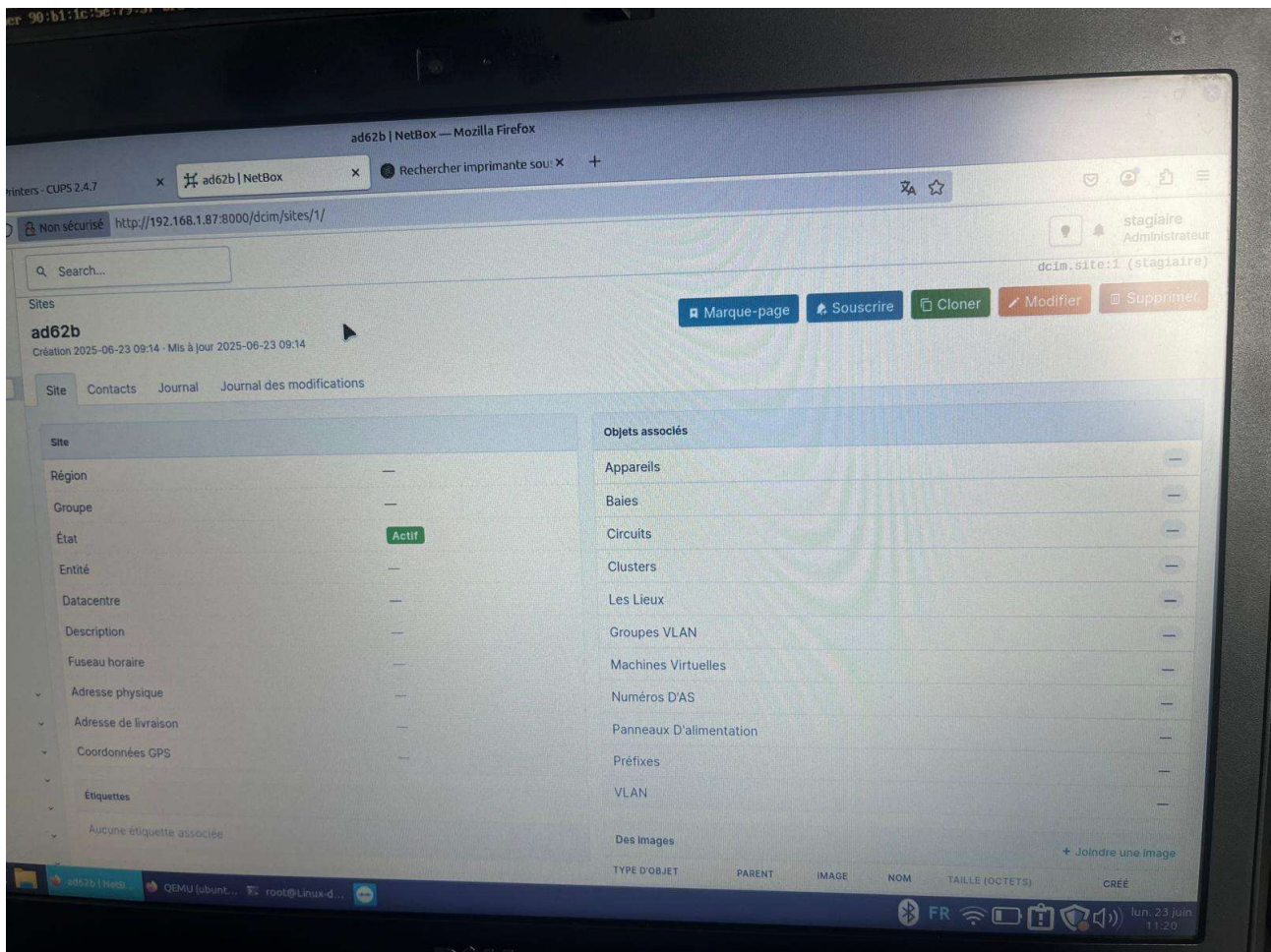


J'ai installé Wazuh qui est très utilisé par les administrateurs systèmes et réseaux pour garder une vue d'ensemble de l'état de sécurité de leur infrastructure. En gros, il me permet de surveiller la sécurité des systèmes informatiques : il collecte, analyse, et alerte en cas de comportements suspects ou de failles.



Netbox qui est un outil puissant pour les administrateurs systèmes et réseaux sert à documenter, organiser et suivre tout ce qui concerne l'infrastructure réseau et informatique d'une organisation.





Au final j'avais trouvé un headset là-bas, ils ont failli le geter parce qu'il marchait pas et en plus de cela , ils ont dépasser le délai des 14 jours pour faire retourner le produit. Bien vrai que je le maîtrisait pas trop, mais suite à mes recherches sur internet, j'ai pu réussir à mettre à marche l'appareil.

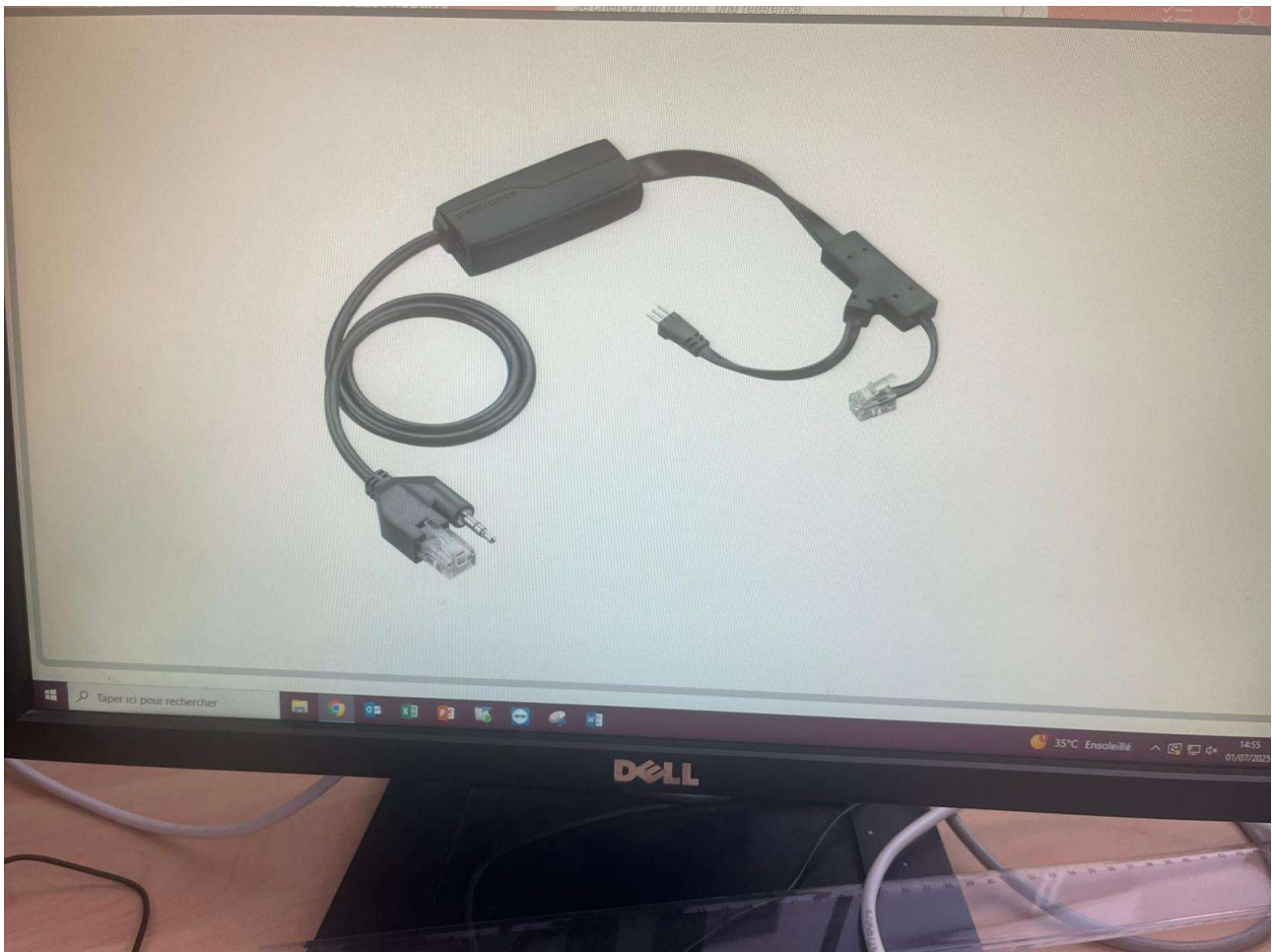


C'est un headset Plantronics(un micro-casque professionnel, ergonomique et polyvalent, idéal pour :

Téléphoner tout en conservant les mains libres,

Choisir la technologie (USB, Bluetooth, DECT) selon l'usage,

Bénéficier d'un confort durable, d'une bonne qualité audio et d'outils de réduction de bruit.



L'image en haut représente le câble EHS.

Il permet de :

Décrocher et raccrocher un appel directement depuis ton casque Plantronics, sans avoir à toucher le combiné du téléphone.

Fonctionner avec des casques sans fil (type DECT comme le Plantronics CS540, Savi, etc.).

Éviter l'utilisation d'un lifter mécanique (appareil qui soulève physiquement le combiné).

III) Ce que j'ai appris, ce que j'ai retenu

J'ai appris pas mal de chose comme le fait d'installer Linux, de manipuler les logiciels de partitionnement de disk comme Gparted, d'utiliser les service comme Wazuh et Netbox mais surtout de travailler en Equipe.

Par rapport à ma manière de travailler(prendre les notes de tout ce que je fais par exemple), j'ai pu réussir à comprendre tout ce que j'ai fait en entreprise.